

INSPECTOR HVAC

Инструкция по эксплуатации.



Технические характеристики

Модель	INSPECTOR HVAC
Хладагент	R134A
Макс. Объем	150 мл
Макс рабочая температура	50 гр.Цельсия
Максимальное рабочее давление	40 Бар
Подсоединение	1/4SAE



2. Подготовка прибора

Внимательно прочитайте эту инструкцию перед началом использования прибора!

2.1 Вакумирование.

- а) Подсоедините вакуумный насос Вигам к сервисному соединению, расположенному внизу INSPECTOR HVAC (далее Прибор).
- б) Убедитесь, что оба шаровых крана, расположенных сверху прибора открыты.
- в) Убедитесь, что оба шаровых крана, расположенных на концах шлангов закрыты.
- г) Убедитесь, что шаровый кран, расположенный внизу Прибора открыт.
- д) Сделайте вакумирование Прибора порядка 5 минут.

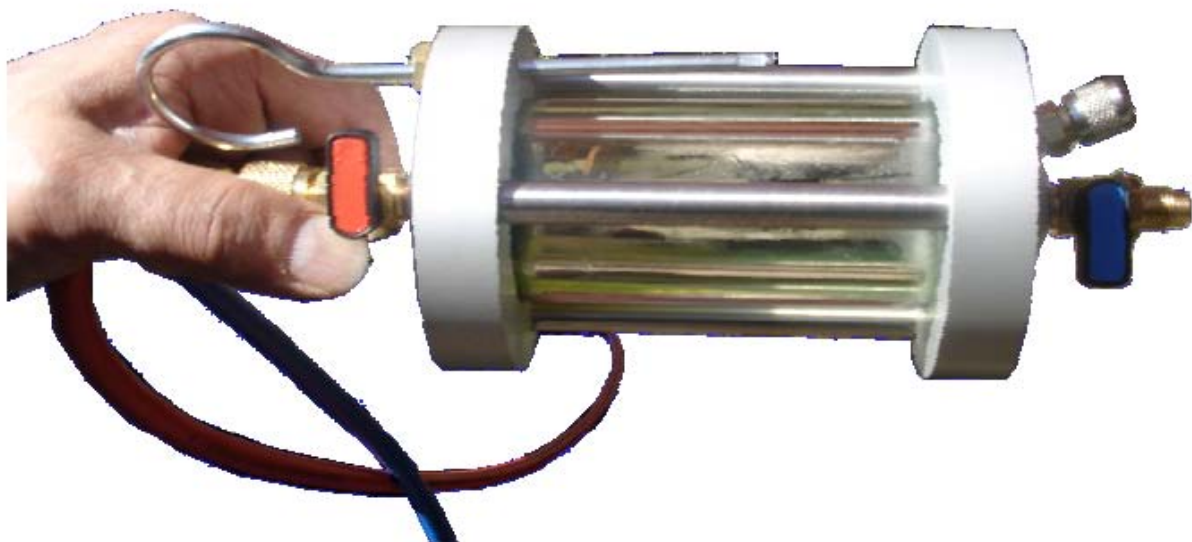


Вакуумный насос

3. Проведение тестов с помощью Прибора.

3.1 Тест на смешиваемость масла и хладагента.

- А) Подсоедините шланг высокого давления Прибора (красный) к вентилю высокого давления проверяемой системы.
- б) Подсоедините шланг низкого давления Прибора (синий) к вентилю низкого давления проверяемой системы.
- в) Закройте шаровые краны Прибора и откройте шаровые краны на конце шлангов, подсоединенных к проверяемой системе
- г) Запустите проверяемую систему.
- д) Поверните Прибор вправо, что-бы синий кран был верхнем положении, постепенно открывайте кран высокого давления(красный), затем медленно открывайте кран низкого давления(синий) для получения смешивания хладагента с маслом в емкостицилиндра примерно до $\frac{1}{4}$ его объема.
- е) Закройте оба крана на Приборе.
- ж) Держите Прибор горизонтально.
- з) Теперь оператор может оценить визуально смешиваемость масла и хладагента.



Сравните смешиваемость масла по образцам картинок:



хорошая
смешиваемость масла
и хладагента



хладагент с красителем
с хорошей
смешиваемостью
масла



плохо смешиваемые
масло и хладагент

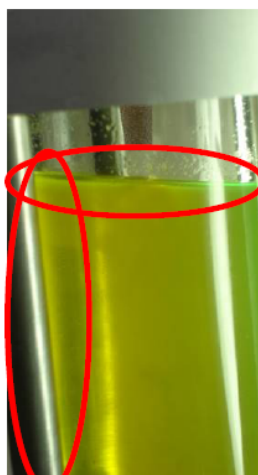
ВНИМАНИЕ

Вышеуказанная процедура требует осторожности и чувствительности от оператора. Обратите особое внимание для предотвращения попадания жидкого хладагента со стороны всасывания (низкого давления). Для этого аккуратно используйте синий кран. А также избегайте критического повышения уровня.

3.2 Тест качества масла.

После визуальной оценки смешиваемости масла и хладагента Вы можете оценить качество масла проведя следующую процедуру:

- а) Поставьте Прибор так, что-бы подсоединенные шланги были сверху.
- б) Медленно открывайте синий шаровый кран для испарения хладагента пока в цилиндре не останется одно масло (или масло с примесями).
- в) Сравните качество масла по образцам картинок:



отсутствие различных
субстанций

отсутствие пыли или
других микрочастиц в
жидкости



хладагент и
краситель
вперемешку с водой



дефект компрессора

3.3.

Отключение

а) с помощью красного шарового крана запустите хладагент в Прибор. Осторожно, не превышайте 50% максимального объема цилиндра. Закройте красный кран.

б) Когда хладагент смешается с маслом, закройте шаровые краны на шлангах, подсоединенных к системе, и закройте краны Прибора.

в) Медленно, кратковременно открывайте-закрывайте синий кран, давая Прибор колебательными движениями пока цилиндр не опустошится.

ВНИМАНИЕ

Вышеуказанная процедура требует осторожности и чувствительности от оператора.

Советуем Вам быть особенно осторожными при всасывании жидкости по стороне низкого давления что-бы не нанести вред высоким давлением внутренним компонентам системы.

г) Закройте оба-синий и красный кран Прибора, закройте оба крана на шлангах и отсоедините их от тестируемой системы.

ВНИМАНИЕ

В случае, если система имеет только один сервисный вентиль низкого давления, удалите хладагент с Прибора используя всасывание компрессора тестируемой системы.

4.1 Анализ масла.

Взяв часть масла и возможных посторонних субстанций с тестируемой системы у Вас есть возможность разделить составляющие с помощью рефрактометра или специального набора для анализа. Мы рекомендуем Вам использовать следующую продукцию Wigam: R110501-LR REFRAKTOMETRO артикул Wigam 12001043
CHECKMATE-артикул Wigam 12001050

4.2 Обслуживание Прибора.

4.2.1 Чистка Прибора.

Для качественной работы Приборам мы рекомендуем Вам периодически проводить его чистку. Для этого используйте специальную чистящую жидкость FF1 артикул Wigam 13005006.

4.2.2 Чистка фильтра.

Чистку фильтра необходимо проводить каждый раз, когда тестируемая система имела примеси и грязь. Для чистки фильтра необходимо проделать следующее:

- а) Отсоедините шланги Прибора.
- б) Откройте оба шаровых крана.
- в) Подсоедините азот к синему крану и выполните внутреннюю очистку. Осторожно, возможен вылет грязи с красного крана наружу.
- г) При завершении чистки, откакумируйте Прибор 15 минут.



Loc.Spedale 10/b 52018 Castel San Niccolò (AR) ITALY
Tel. ++39-0575-5011 Fax. ++39-0575-501200
www.wigam.com - info@wigam.com